

Kako pri pouku geografije obravnavati pomembne strukturne spremembe slovenskega kmetijstva?

Sara Mikolič, dr. Barbara Lampič, dr. Irma Potočnik Slavič

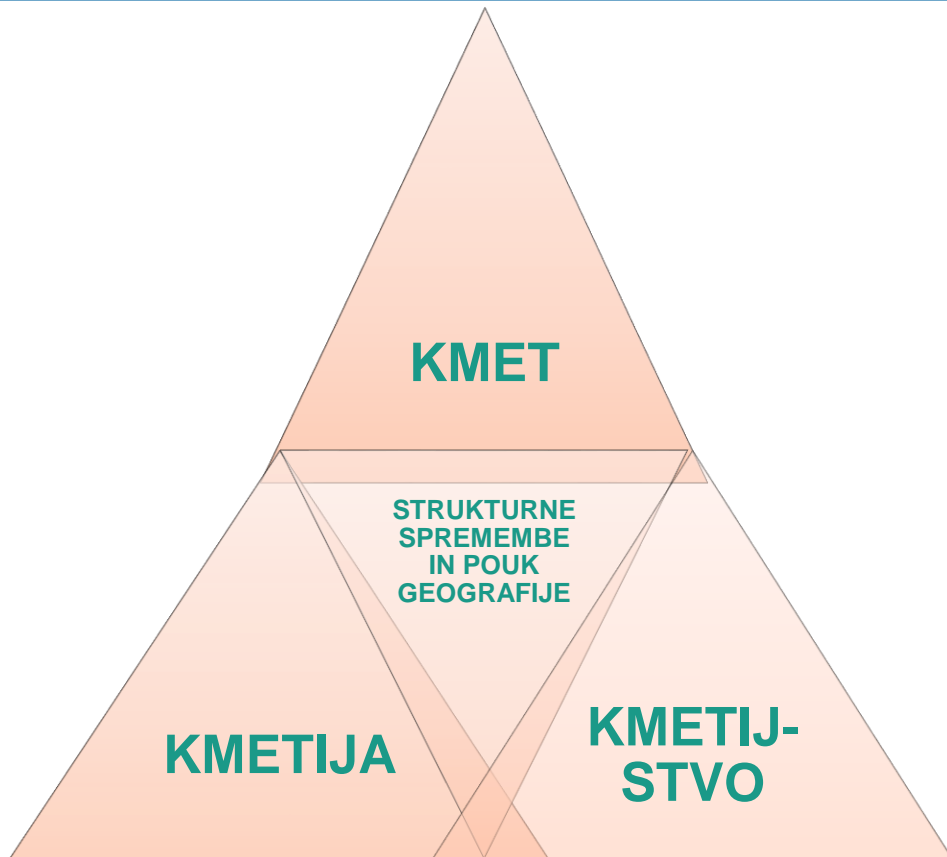
Ormož, 31. 5. in 1. 6. 2024



JAVNI ZAVOD ZA TURIZEM,
KULTURO IN ŠPORT
OBČINE ORMOŽ



Vir: Arhiv IPS, različna leta.



Kmetijstvo med konstantami in spremembami



- Kmetijstvo prispeva **2,1 % BDP** Slovenije in **6,3 % k skupni zaposlenosti** (2022).
- Skromen obseg kmetijskih zemljišč v uporabi (**le 23 % površine** celotne Slovenije).
- Pritiski na kmetijska zemljišča - nuja po **varovanju** (zlasti njiv).
- Kmetijstvo je **večfunkcijska dejavnost** (ekonomska, socialna, okoljska, kulturna, izobraževalna itd.).



Kmetija ima mnogo obrazov

Verjetno ste že večkrat svojim učencem in dijakom zastavili vprašanje, kaj je kmetija? Ste jih mogoče prosili, da vam narišejo kmetijo? Kakšne odgovore ste dobili?



Foto: S. Mikolič, 2021, 2023.



Vir: <https://www.istockphoto.com/illustrations/farm-hard-work> (12. 5. 2024)



Kakšen pogled na družinsko kmetijo imajo kmetje?

»Kmetija nam pomeni glavni vir dohodka, izpolnitev življenjskega poklica, ustvarjalnosti in nasledstva svojih prednikov, žela je, da se poslanstvo nadaljuje. Kmetija nam je v ponos in veselje ter nas pri ničemer ne omejuje.«
(intervjuvanka, Dravinjske gorice)

»Zdaj hodimo v službo, seveda pa si želim, da bi morda nekoč od kmetijstva tudi živel. Ves denar, ki ga zaslužimo, vlagamo v kmetijo. Mogoče bo nam kmetija še enkrat kaj nazaj dala. V teh dvajsetih letih – lahko se pohvalim - smo že res veliko naredili. In sem zelo zadovoljen in želim, da bomo še naprej tako uspešni in še več kaj naredili. Način oziroma motivacija, da sva prevzela to kmetijo, je, da sva jo podedovala in sva praktično bila prisiljena, da ta naravni biser ohraniva in zopet postaviva to kmetijo na noge.«
(intervjuvanec, Pohorje)

»Pri družinskih kmetijah je to prvič ohranjanje tradicije (kar ni najbolj pomembno); drugič je to ohranjanje kulturne (po)krajine: če imaš kmetijo, imaš vse počiščeno, pokošeno; tretjič je pogoj, da imaš svoje pridelke doma, da to prodaš na mizi, kar je zelo pomembno.« (intervjuvanka, Zgornje Posočje)



JAVNI ZAVOD ZA TURIZEM,
KULTURO IN ŠPORT
OBČINE ORMOŽ

Kmetija kot družinsko kmetijsko gospodarstvo ima posebne **podjetniške in sociološke značilnosti**, katere močno determinirajo njeno aktivnost na proizvodnem ter investicijskem področju, ki je za razvoj ter obstoj kmetije odločilnega pomena (Kovačič 2001, 209–210).

*“Na kmetiji živimo **tri generacije**. Jaz sem eno leto upokojen, iz dela na kmetiji plačo prejmeta žena in sin, sinova partnerica je zaposlena v javnem sektorju, vnukinja je stara pol leta. Kmetija je vpisana v Register kmetijskih gospodarstev, na kmetiji imamo registrirano dopolnilno dejavnost in d.o.o.” (intervjuvanec, Dolenjsko podolje)*

*“**Na kmetiji je devet članov**. Sem lastnik kmetije in star 53 let, po poklicu sem kmetovalec. Na kmetiji dela moja žena, stara 47 let in je nosilka dopolnilne dejavnosti, po poklicu kmetovalka. Imava tri hčere, ki so stare 19, 25 in 30 let; najstarejša je zaposlena doma in je diplomantka višje šole za gostinstvo in turizem, mlajši hčeri sta še študentki. V kmečko gospodinjstvo spada tudi mož najstarejše hčere in njun otrok ter starša lastnika kmetije.” (intervjuvanec, Dravinjske gorice)*



JAVNI ZAVOD ZA TURIZEM,
KULTURO IN ŠPORT
OBČINE ORMOŽ

Po Zakonu o kmetijstvu (2022) kmetijsko gospodarstvo vključuje vse enote, ki se uporabljajo za kmetijske dejavnosti (kmetijska zemljišča, gozdovi, zgradbe, oprema in delovna sila) in s katerimi upravlja nosilec ali nosilka kmetijskega gospodarstva ter se nahajajo na ozemlju Republike Slovenije; vpisano je v Register kmetijskih gospodarstev.

Nosilec kmetijskega gospodarstva je **kmet**, ter pomeni pravno osebo, fizično osebo, agrarno skupnost ali pašno skupnost, ki opravlja kmetijsko dejavnost in je odgovorna za izvajanje kmetijske dejavnosti na kmetijskem gospodarstvu.

KMG, KZU, GVŽ kvantitativni kazalci ...



Foto: Arhiv IPS, različna leta.

Slovenski popis kmetijstva že od leta 2010 vključuje kmetijska gospodarstva, ki so:

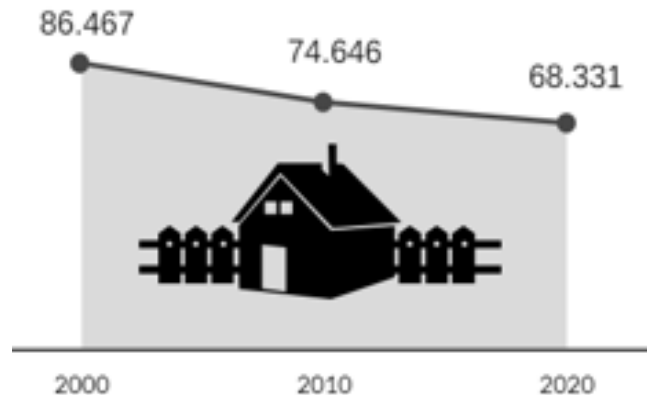
- uporabljala **najmanj 1 ha** kmetijskih zemljišč,
- uporabljala **manj kot 1 ha** kmetijskih zemljišč **ob tem pa**:
 - uporabljala najmanj 10 arov kmetijskih zemljišč in 90 arov gozda ali
 - uporabljala najmanj 30 arov vinogradov in/ali sadovnjakov, ali
 - redila najmanj 2 glavi velike živine (GVŽ) ali
 - uporabljala od 15 do 30 arov vinogradov in redila še 1 do 2 GVŽ ali
 - imela več kot 50 panjev čebel ali
 - pridelovala zelenjadnice, zelišča, jagode in gojene gobe ter cvetje in okrasne rastline za prodajo.

„... ko je meter med leti različno dolg ...“



Foto: Arhiv IPS, različna leta.

1991: 120.000 kmetij (prag: 10 arov obdelovalnih površin)
1997: 96.000 KMG (prag: 1 ha KZU)



Vir: Popis kmetijstva, 2000, 2010; SURS, Struktura kmetijskih ..., 2024.

“Za Pivško so značilne **majhne kmetije, tam do 6 — 7 ha, to pa ni dovolj za preživetje**. Naša zemljišča so večinoma primerna za živinorejo, včasih so naši kraji živeli večinoma od sadjarstva. Naša kmetija ima v lasti **12 ha skupaj z gozdom, a jaz obdelujem še 7 kmetij dodatno**. Mi imamo zdaj 30 glav goveje živine, 10 konjev, za kar moram zemljo najemati. Jaz na teh kmetijah kosim, trenutno sem v taki situaciji, ko živim od kmetijstva. Obadva z ženo izhajava s kmetije, imava izobrazbo za nekmetijski poklic, a sva se za kmetijo odločila prav tako ljubiteljsko... iz veselja do kmetije. **Na kmetiji imamo dopolnilno dejavnost** - turizem na kmetiji, s tem se je tudi treba precej ukvarjati in kar precej energije vložiti v to ... **če ne bi bilo dopolnilne dejavnosti, na kmetiji ne bi bil**. Star sem 53 let, prej smo bili na kmetiji štirje, zdaj smo trije (hčerka, žena in jaz).”
(intervjuvanec, Pivška kotlina)

Za potrebe **kmetijske statistike** se kmetija obravnava kot oblika kmetijskega gospodarstva, kjer se nosilec in člani ali članice kmetije ter zaposleni ukvarjajo s kmetijsko dejavnostjo.

Po novi metodologiji (**>5 ha KZU ali 2 ha njiv oz. primerljive ekvivalente**) smo leta 2023 v Sloveniji uradno beležili **le še 50.467 kmetijskih gospodarstev**, ki pa so v povprečju obdelovala **8,8 ha kmetijskih zemljišč**.



JAVNI ZAVOD ZA TURIZEM,
KULTURO IN ŠPORT
OBČINE ORMOŽ

Program razvoja podeželja

2014–2020

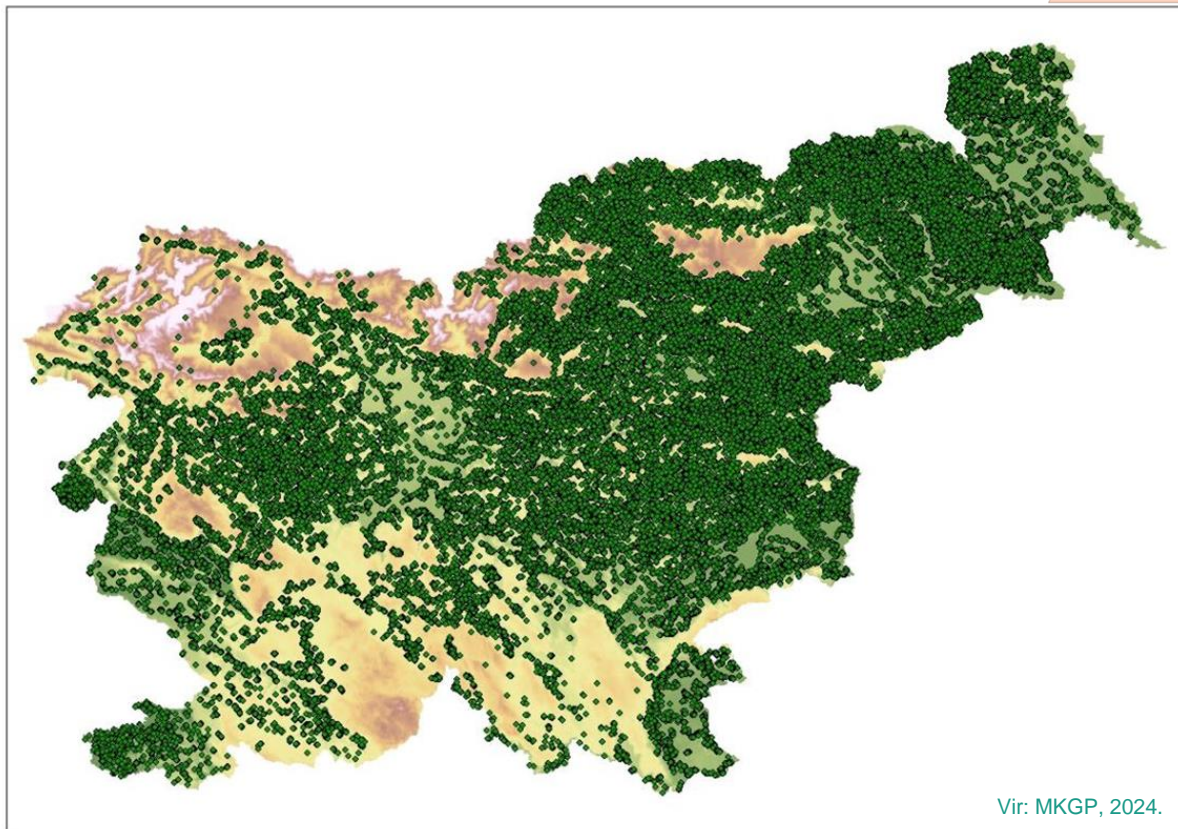
Izplačanih **1,27 mrd EUR.**

Izvajanje **16 ukrepov.**

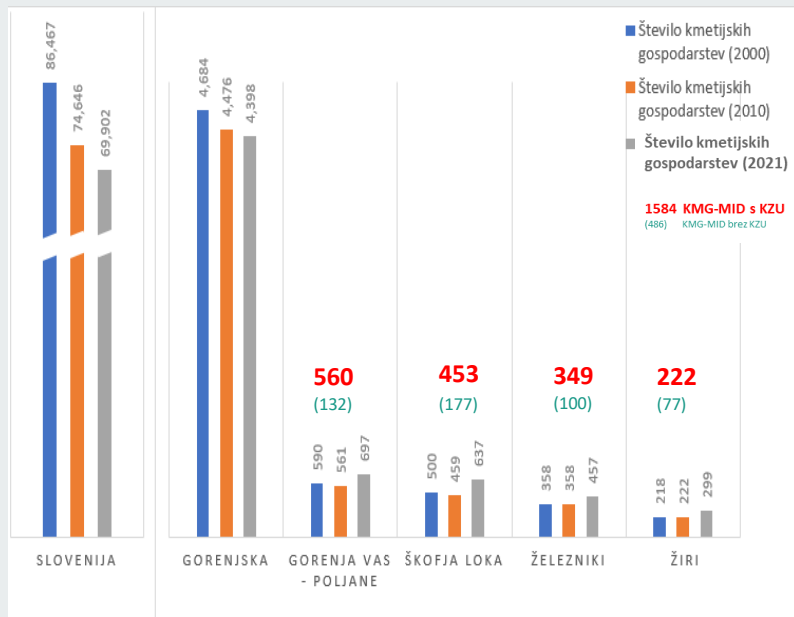
128 javnih razpisov.

Podprti upravičenci iz vseh
slovenskih občin.

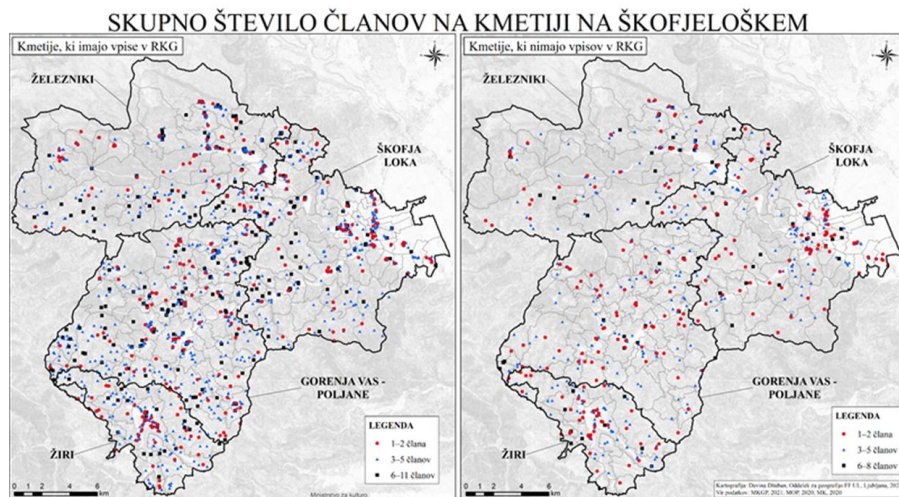
55.000+ vključenih KMG.



Primer: Škofjeloško hribovje



Vir podatkov: SURS, 2000; SURS, 2010; MKGP-RKG, 2021.



*“Trenutno smo štirje tukaj na kmetiji. Midva z možem sva 32 let na kmetiji – sama sem na tej kmetiji doma, mož je priženjen in gospodar na kmetiji 16 let. **Nikoli nisva bila v nobeni službi. Sinova pa sta v službah.** Prvi ima izobrazbo s področja kmetijstva (strojna, tehnična), drugi pa diplomirani inženir računalništva. Dopolnilna dejavnost prinese 10 % dohodka. Naša kmetija je premajhna, da bi omogočala dostojen zaslužek vsem štirim.”* (intervjuvanka, Ptujsko polje)

“Večkrat še zdaj razmišljam, da bi bilo morda boljše, če bi šla v službo, predvsem zaradi razporeditve delovnega in prostega časa. Pa tudi zaradi pogojev dela. Tu bolniške nimaš. Potem dobiš otroke, je manj časa za njih, ne moreš si privoščiti nekih dolgih potovanj.” (intervjuvanka, Pohorje)

Kmetija pomeni delovno mesto na podeželju. Iz obstoječega števila kmetij v Sloveniji bi bilo mogoče sklepati, da **v povprečju vsaka kmetija ustvari približno eno delovno mesto:** govorimo o t. im. polnovredni delovni moči (PDM), kar pomeni, da oseba na kmetiji letno opravi 1800 ur. Skupni vložek dela na kmetijskih gospodarstvih je v letu 2020 znašal 66.326 PDM, pri čemer gre v 95 % za družinsko delovno silo (SURS; Popis kmetijstva 2020, 2022).



JAVNI ZAVOD ZA TURIZEM,
KULTURO IN ŠPORT
OBČINE ORMOŽ

Zmanjševanje števila kmetij, a enak obseg kmetijskih zemljišč v uporabi

Povečal se je delež „večjih“ kmetijskih gospodarstev (>10 ha), upada delež „majhnih“ samooskrbnih kmetij(<5 ha).

V Sloveniji izrazito s 57,2 % prevladujejo trajni travniki in pašniki, 23,4 % je njiv, 5,8 % pa trajnih nasadov (sadovnjaki, vinogradi in oljčniki).

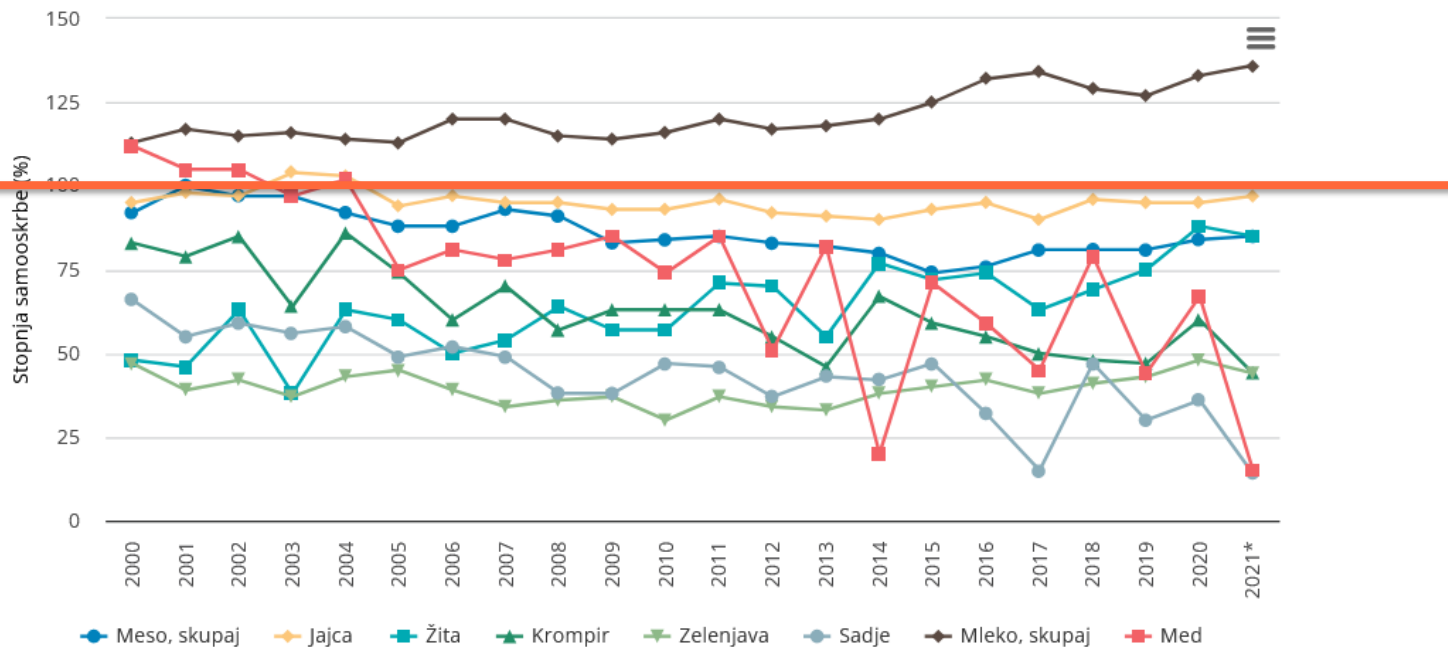
Uvrščamo se med države z najmanjšo površino njiv na prebivalca, kar je zaskrbljujoče z vidika samooskrbe.

	Slovenija			Indeks		
	Leto 2000	Leto 2010	Leto 2020	Indeks 2010/00	Indeks 2020/10	Indeks 2020/00
Št. kmetijskih gospodarstev (KMG)	86.467	74.646	68.331	86,3	91,5	79,0
Kmetijska zemljišča v uporabi (KZU), v ha	485.879	474.432	474.633	97,6	100,0	97,7

Vir: SURS, Kmetijska gospodarstva, ..., 2024.



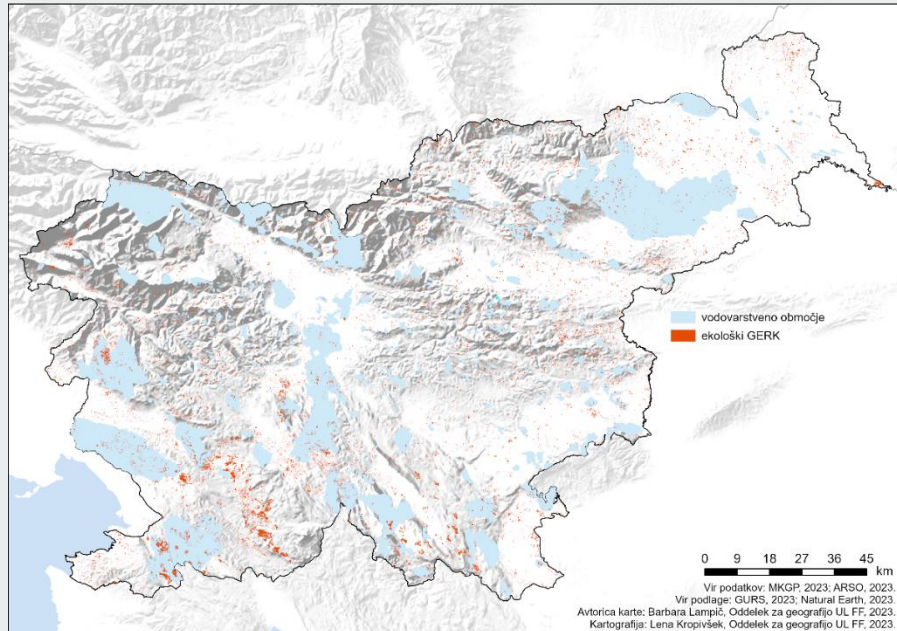
Stopnja samooskrbe – kaj nas mora skrbeti?



Viri: SURS, 2022; preračuni KIS

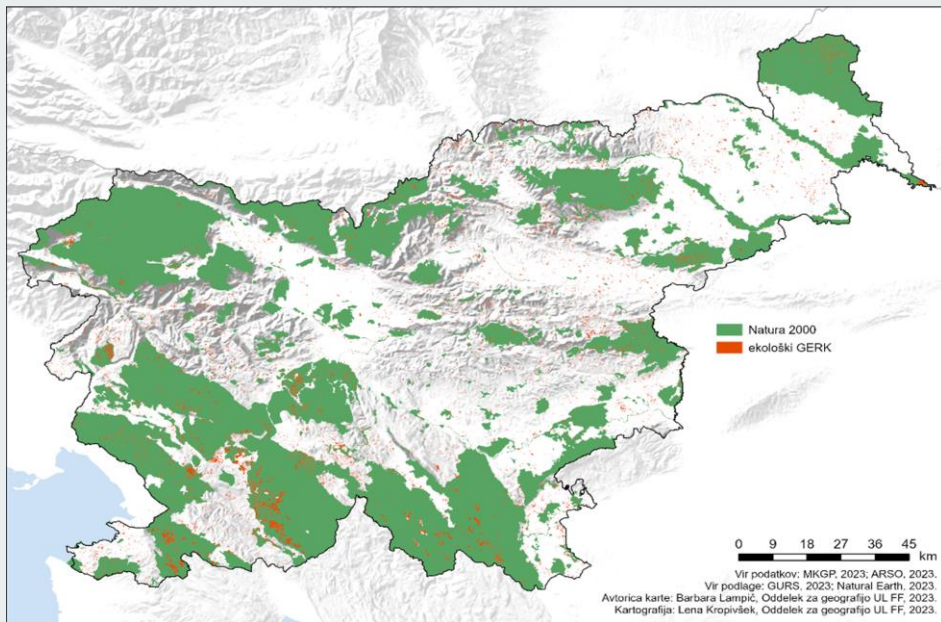


Kmetijstvo in okolje – vodovarstvena območja



- VVO v Sloveniji predstavljajo okoli **354.000 ha** (17 % površine).
- Na VVO potreben nadzor nad izvajanjem dejavnosti, tudi nad kmetovanjem.
- Na VVO bi morali prednostno kmetovati na ekološki način – omejeni vnosi.
- Skupna površina kmetijskih zemljišč na VVO je bila leta 2023 **81.454 ha**, od tega pa je **9287,65 ha (11,4 %) ekološko obdelanih**.
- Delež EKO njiv komaj 2,8 %.
- Velike regionalne razlike – povezane tudi z razporeditvijo VVO.
- Opozoriti velja, da je delež ekoloških površin na VVO celo malenkost nižji od deleža vseh EKO površin na nacionalni ravni (11,5 %).

Kmetijstvo in okolje – Natura 2000



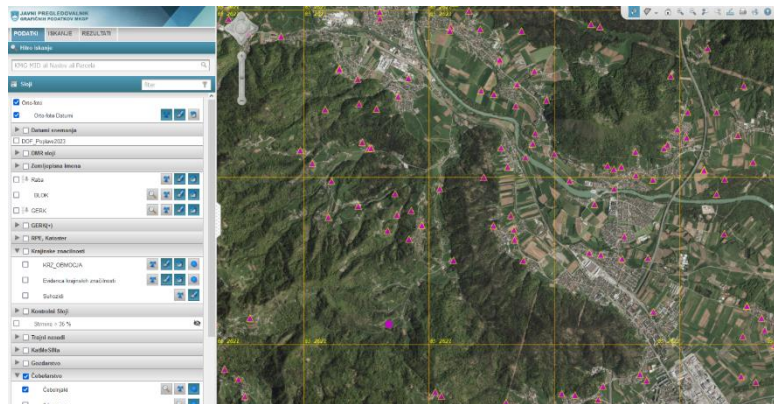
- Natura 2000 predstavlja 37,5 % ozemlja Slovenije.
- Skupaj je na območjih Natura 2000 **24.124,4 ha** kmetijskih zemljišč, vključenih v kontrolo EKO pa kar **21,7 %** vseh kmetijskih zemljišč.
- Očitna povezava med območji varovanja in bolj trajnostnim kmetovanjem.
- Skoraj 28 % travinja EKO.
- Izrazita zastopanost EKO na območjih Natura 2000 v južni Sloveniji.

Kje dostopamo do podatkov o kmetijstvu in kmetijskih zemljiščih?

Podatki so dostopni na spletni strani Statističnega urada RS, podrobnejši podatki v Registru kmetijskih gospodarstev, za šolsko rabo je zanimiv Javni pregledovalnik grafičnih podatkov MKGP, 2024.

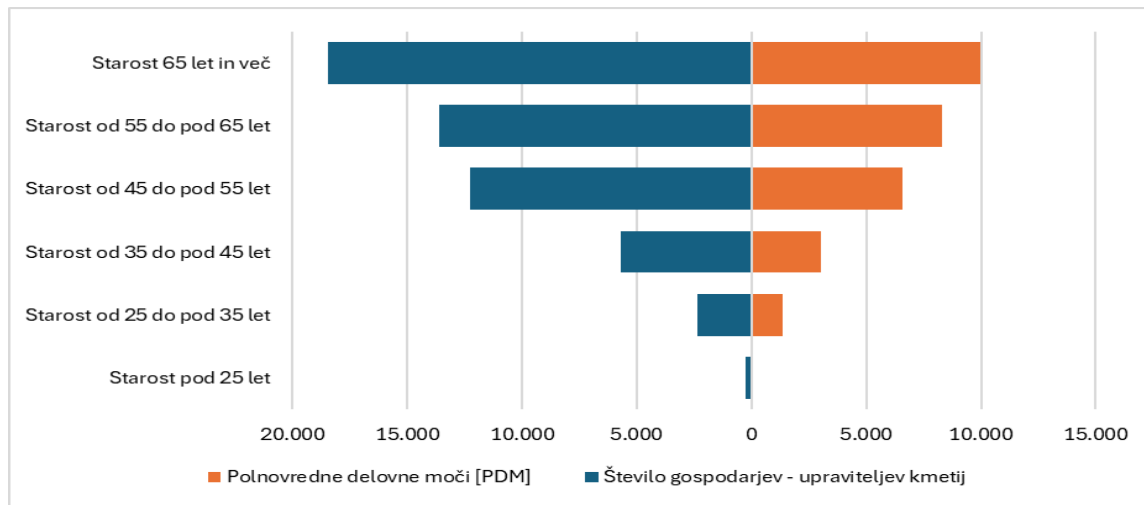


Vir: Javni pregledovalnik grafičnih podatkov MKGP, 2024.



Izbrane značilnosti nosilcev kmetijskih gospodarstev in njihovih naslednikov slovenskih kmetij

Povprečna starost gospodarjev na kmetiji v Sloveniji je 57 let (SURS, Število oseb ..., 2024). Leta 2020 je bilo gospodarjev, mlajših od 45 let, zgolj 16 %, starejših od 55 let pa kar 56 %.



Vir podatkov: SURS, Število oseb in polnovredne delovne moči gospodarja ..., 2024.



*“Študij agronomije že vpelje v to smer, da te veseli delo z rastlinami in živalmi. Po začetnem neuspešnem iskanju primerne zaposlitve se je **v dogovoru z družino ponudila možnost doma; da se prevzame kmetijo**, ki je bila prej bolj “hobi program”. K temu je zagotovo **pripomogla možnost, da se prijavim na razpis - ukrep za mlade prevzemnike**. Če ne bi bilo razpisa, verjetno še ne bi tako kmalu v družini razmišljali o prevzemu kmetije.” (intervjuvanka, Krško gričevje)*

Za generacijsko prenovu kmetijskega sektorja, spodbujanje inovacij in napredek so potrebni **novi pristopniki v kmetijstvo (mladi in novi kmetje)**.

V zadnjih 15 letih je v slovensko kmetijstvo vstopilo **okrog 4500 mladih prevzemnikov kmetij (MKGP, 2023)**.



JAVNI ZAVOD ZA TURIZEM,
KULTURO IN ŠPORT
OBČINE ORMOŽ

*“Imam veselje do dela z živalmi, v naravi. Hkrati mi je bilo v izziv, kako kmetijo obuditi, ker je bila vmes neaktivna – **moja babica je kmetovala, moji starši se s kmetijstvom niso ukvarjali.** V tem se videl poslovno priložnost in možnost za mojo zaposlitev.”*
(intervjuvanec, Kamniškobistriška ravnina)

*“**Želja je bila že od otroštva, da bi kmetoval. Ampak potem sem rabil 38 let, da je prišlo do tega.** Iz spleta okoliščin, nepričakovano sem **prevzel po stricu.** Stric je bil sam, ni imel potomcev. Ko je zbolel, se je obrnil name in sem prevzel kmetijo. Dve leti sem istočasno obiskoval službo in pomagal na kmetiji. Nato je bilo preveč, sem službo pustil in sem aktiven na kmetiji.”* (intervjuvanec, Dolina reke Reke)

V slovensko kmetijstvo vstopajo tudi **novi kmetje**, kjer ne gre za prevzem kmetij od staršev.

Prenosi kmetijskih zemljišč in pripadajoče infrastrukture **z rok starih staršev na vnuka, strica na nečaka, tasta na snaho** itd. V takih primerih se prenašajo kmetijska zemljišča in določena infrastruktura, manjši pa je prenos izkušenj in znanj o kmetovanju. Novi lastniki se pogosto srečajo z **izzivi** posodabljanja in izboljševanja tehnologij ter infrastrukture na kmetiji, s pomanjkanjem mrež s kupci in podpornim okoljem itd.



JAVNI ZAVOD ZA TURIZEM,
KULTURO IN ŠPORT
OBČINE ORMOŽ

“Vedno sem imel to željo. **Čeprav nismo imeli kmetije, sem se odločil za kmetijsko šolo.** Nato sem delal različne stvari: obrt, imel sem firmo, da sem zaslužil in lahko **kupil kmetijo.**” (intervjuvanec, Posavsko hribovje)

“Doma kmetije nismo imeli, po izobrazbi sem kemik. Za kmetovanje sva se z možem odločila zaradi **želje po pridelavi svoje hrane zase in za svojo družino.** Hčerki so se tudi razvile alergije, zato smo želeli čim več sami pridelati. Kasneje sva z možem izgubila službo in je bil prehod v **kmetovanje tudi izhod v sili.**” (intervjuvanka, Spodnja Savinjska dolina)

“**Iz hobija je preraslo v kmetijo.** Potem se je bilo potrebno odločiti, ali zmanjšaš ali pa še malo povečaš, pustiš službo in greš na svoje. To sem februarja 2021 tudi naredil in se zaposlil na kmetiji. Še vedno pa priložnostno delam za prejšnje podjetje. Imam pa zdaj veliko več svobode.” (intervjuvanec, Blejski kot)

Med novimi kmeti so tudi **popolni novinci v kmetijstvu**, ki brez predhodnih izkušenj z nakupom celotne kmetije, dela kmetije oz. kmetijskih zemljišč vstopijo v kmetijski sektor. Le-ti morajo vzpostaviti sodelovanje s podpornim okoljem praktično od začetka.

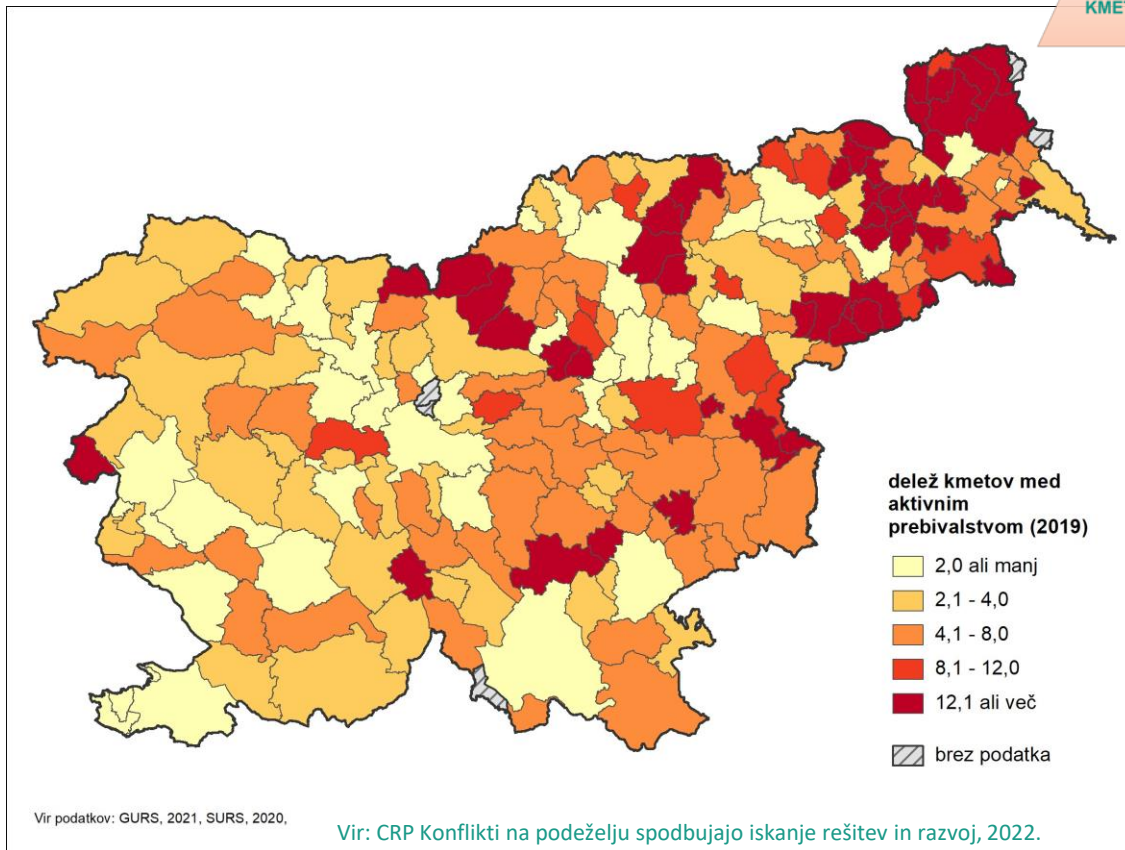
Novi pristopniki v kmetijstvo (mladi in novi kmetje) se **odločajo za kmetovanje iz različnih motivov**, ki odražajo njihove osebne, družbenoekonomske in okoljske cilje.



JAVNI ZAVOD ZA TURIZEM,
KULTURO IN ŠPORT
OBČINE ORMOŽ



Foto: Arhiv IPS, različna leta.



Ali je kmet samo moški poklic?

starost gospodarjev	ženske	skupaj	% žensk
mlajši od 35	550	3230	17,0
35-65 let	11790	48710	24,2
starejši od 65	8000	22700	35,2
skupaj	20340	74650	27,2

družinska delovna sila (gospodar in člani)					
2010			2020		
ženske št.	ženske %	skupaj št.	ženske št.	ženske %	skupaj št.
94.336	46,0	205.245	64.815	43,1	150.377

„Najbolj sem ponosna, da smo kot družina zbrali pogum in gremo svojo pot. Čisto tehnično gledano sem profesorica matematike, delam na gimnaziji že 15 let. Zelo me je to pritegnilo že v mladih, da bom jaz matematiko učila in ljudem govorila, da je to nekaj zelo enostavnega.

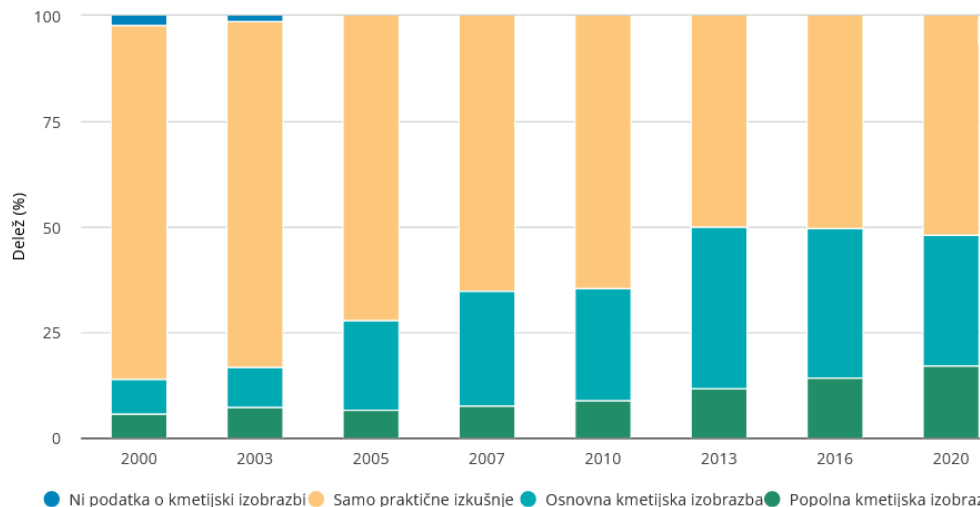
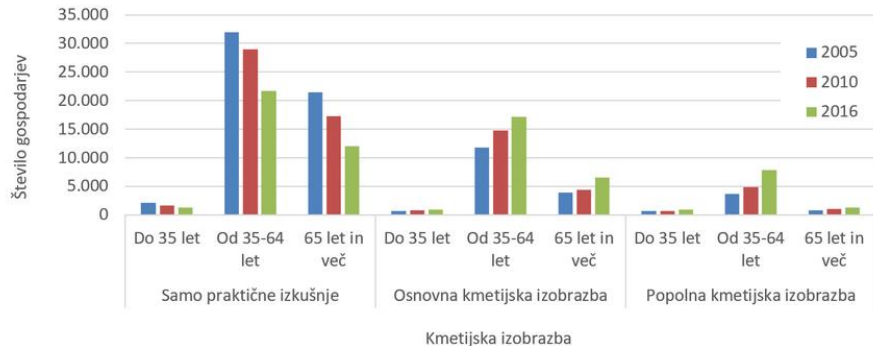
Ampak oba z možem imava očitno to ljubezen do ohranjanja dediščine, dela z zemljo, zato se je rodila želja, da grem na svoje. A nisva midva našla kmetije, po mojem je kar ta kmetija našla naju.“ (intervjuvanka, Dolenjska)



Izobrazbena struktura kmetov se spreminja

Kmetovanje zahteva vedno več novih znanj, tudi specializirana znanja.

V vseh starostnih skupinah se povečuje število gospodarjev – upraviteljev kmetij, ki imajo **zaključeno eno od oblik formalne kmetijske izobrazbe**.



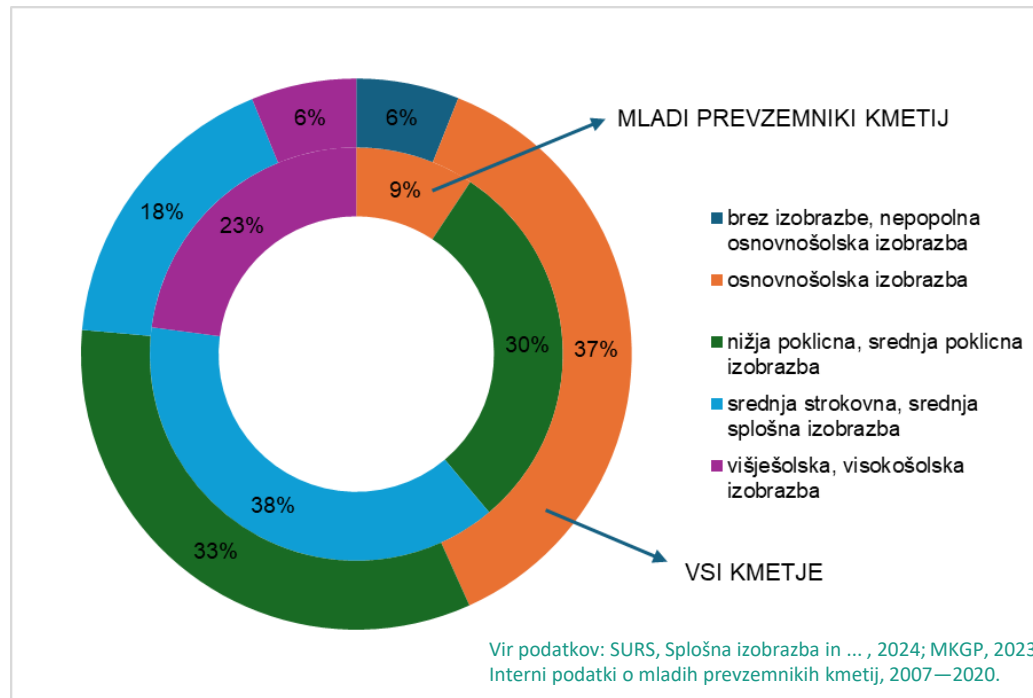
Vir: ARSO, 2022.

Spremembe v izobrazbeni strukturi

Izobrazbena raven na slovenskih kmetijah je **raznolika, med mladimi so opazne pozitivne spremembe.**

Med mladimi prevzemniki kmetij (notranji krog grafikona) ima le še 9 % zgolj osnovnošolsko izobrazbo, približno dve tretjini mladih kmetov ima dokončano srednješolsko izobrazbo, 23 % pa višješolsko oziroma visokošolsko izobrazbo (MKGP, 2023).

V vseh starostnih skupinah se tudi povečuje število gospodarjev – upraviteljev kmetij, ki imajo **zaključeno eno od oblik formalne kmetijske izobrazbe.**



Povzetek

Kmetije v Sloveniji so **točke v prostoru**, kjer se odvija gospodarska dejavnost (primarna in dopolnilna), ob ustrezni podjetnosti ponujajo delovno mesto na podeželju, so bivalno okolje številnim Slovencem in prostor družinskega življenja, za svoje delovanje rabijo prostor, pri upravljanju s prostorom pa prihajajo v navzkrižje z drugimi deležniki v prostoru in varovanjem okolja, skrbijo za ohranjanje kmetijske pokrajine in dediščine itd.

Danes je v Sloveniji tržno usmerjenih dobrih 50.000 kmetij, pri čemer smo priča **mozaični strukturi dohodka in dejavnosti na kmetiji**. Le s povezovanjem točk lahko postopoma dobimo lokalno/regionalno delujoče povezave, ki ob učinkovitem upravljanju, podjetnosti in inovativnosti ter podpori relevantnih ustanov vodijo v uspešne in trajnostno naravnane mrežne strukture.

Pri razumevanju sodobne vloge kmetijstva pa je nujno potrebno, da smo kot geografi in učitelji neprestano pozorni na **spremembe v kmetijski pokrajini, na spremembe v kmetovanju in na kmetijah**.

“Kmetovanje mi je bilo položeno v zibelko. Kmalu sem začel delati na kmetiji, me to tudi veseli in imam namen kmetijo peljati naprej.” (intervjuvanec, Dolenjsko podolje)



JAVNI ZAVOD ZA TURIZEM,
KULTURO IN ŠPORT
OBČINE ORMOŽ